

# feelspo<sup>o</sup>t

## Wi-Fi termostatas Feelspot BHT-7000

Valdomas Wi-Fi



Vandens šildymui / boileriui / šildymui elektra

## Naujo tipo šildymo termostatas BHT-7000 su reguliavimo ratuku

### Šešios dizaino savybės

- 3,35 centimetrų apskritas ekranas su integruota 240\*240 TFT technologija.
- Ypač plona aliuminio šoninė rankenėlė užtikrina švelnų ir tikslių funkcijų perjungimą.
- 6H grūdintas stiklas apsaugo ekraną nuo subraižymų.
- Integruotas paspaudimui jautrus mygtukas.
- Trijų spalvų foninis apšvietimas suteiks namams daugiau jaukumo.
- Skirtingas dangtelių dizainas derės prie kiekvieno namų interjero.

### APIE TERMOSTATUS

BHT-7000 serija buvo sukurta elektrinėms grindų, vandens šildymo arba vandens/dujinių katilų sistemoms valdyti. Šie įrenginiai skirti naudoti komercinėse, pramoninėse ir gyvenamosiose patalpose.

### TERMOSTATŲ MODELIAI

GA: Vandens šildymas, 5A  
GB: Elektrinis grindų šildymas, 16A  
GC: vandens/dujų katilas, 5A  
L: Foninis apšvietimas  
N: Modbus komunikacija  
W: Wifi  
S2: tiek vidinis, tiek išorinis grindų jutiklis

### Dėžutėje rasite:

- Termostatą 1 vnt.
- Naudotojo gidą 1 vnt.
- Kokybę patvirtinantį dokumentą
- Varžtus 2 vnt.
- Sieninę plokštę
- (Grindų jutiklis yra pasirinktinai)

### TECHNINIAI DUOMENYS

95-240 V ~, 50-60 Hz arba 24 DC/AC, 50~60 Hz

Patikrinkite termostato įtampas vertes ant išgraviruotos įrenginio nugarėlės.

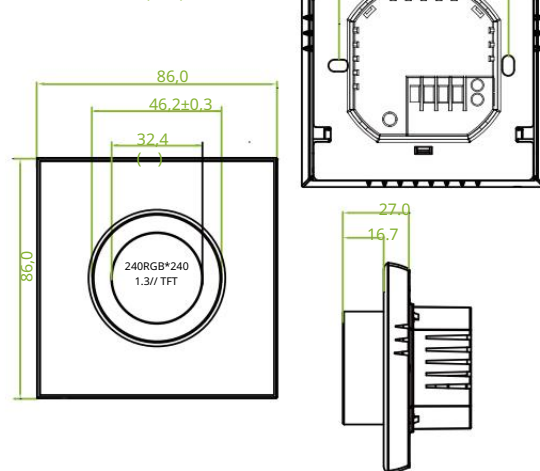
Maksimali įrenginio aprova: 5A (vandens šildymas, dujinis katilas), 16A (šildymas elektra) Jutiklis: NTC3950, 10K

Tikslumas: ±1°C

Nustatomas temperatūros diapazonas:

- 5-35°C kambario temp. diapazonas
- 5-70°C ekrane rodomos temperatūros diapazonas
- 5-70 °C aplinkos temperatūra
- 0-45 °C aplinkos drėgmė: 5-95 % RH (nekondensuojantis)
- Laikymo temperatūra: -10~ 45°C
- Energijos sąnaudos: <1. 5W
- laiko paklaida: < 1%
- Korpuso medžiaga: PC + ABS (atsparus ugniai)
- Montavimo dėžutė: 86 \* 86 mm kvadratinė arba europietiška 60 mm apvali dėžutė
- Laidų gnybtai: laidai 2 x 1,5 mm2 arba 1 x 2,5 mm2
- Korpuso apsaugos klasė: IP20
- Mygtukai: liečiami talpiniai mygtukai

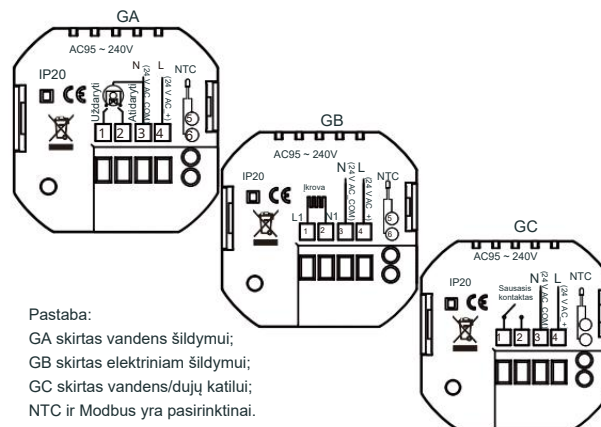
### MATMENYS: (mm)



### PRIEŠ SUJUNGTI LAIDUS IR ĮRENGIANT

1. Atidžiai perskaitykite šias instrukcijas. Jei nesilaikysite jų, galite sugadinti gaminį arba sukelti pavojų.
2. Patikrinkite nurodymus, pateiktus instrukcijoje ir ant gaminio, kad įsitikintumėte, jog įrenginys tinkamas naudojimui.
3. Montuotojas turi būti apmokytas, patyręs techninės priežiūros technikas.
4. Baigę diegti patikrinkite įrenginio veikimą, kaip nurodyta šioje instrukcijoje.

### LAIDAI



Pastaba:

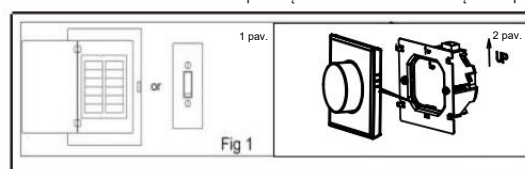
- GA skirtas vandens šildymui;
- GB skirtas elektriniams šildymui;
- GC skirtas vandens/dujų katilui;
- NTC ir Modbus yra pasirinktinai.

### MONTAVIMAS

Jūsų termostatas tinkamas montuoti į standartinę 86 mm arba europietišką 60 mm dėžę.

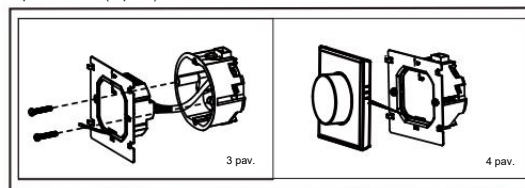
1 veiksmas. Išjunkite maitinimą. Žr. 1 pav.

2 veiksmas. Nuimkite tvirtinimo plokštę stumdami ekrano bloką. Žr. 2 pav.



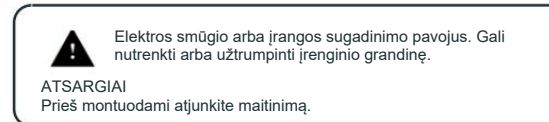
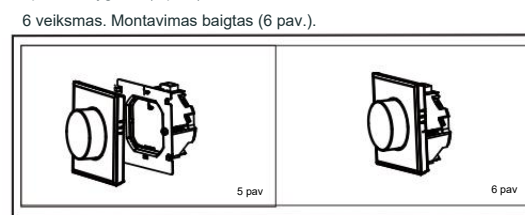
3 veiksmas. Prijunkite maitinimo šaltinį, įdėkite į atitinkamus gnybtus. (daugiau informacijos žr. „Termostato laidų prijungimas“).

4 veiksmas. Dėžutėje esančiais varžtais pritvirtinkite montavimo plokštę prie sienos (4 pav.).

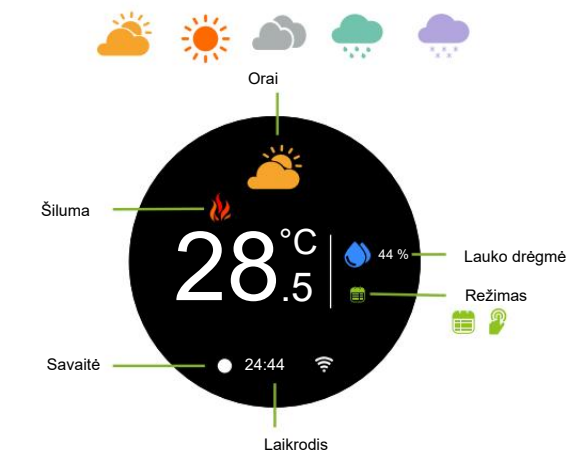


5 veiksmas. Pritvirtinkite termostato korpusą ir tvirtinimo plokštę apatiniu mygtuku (5 pav.).

6 veiksmas. Montavimas baigtas (6 pav.).



### PAGRINDINIO EKRANO SIMBOLIAI



Pastaba: orai ir drėgmė bus sinchronizuojami per 1 valandą po to, kai įrenginys pirmą kartą bus prijungtas prie interneto, o vėliau orai sinchronizuojami kas valandą.

### Pagrindinė valdymo sąsaja



Patarimas: paspauskite ekraną, kad įeitumėte į pagrindinę valdymo sąsają.

### OPERACIJA

#### Įjungimo metu

1. Paspauskite pagrindinį ekraną, kad įeitumėte į valdymo sąsają.
2. Pasukite valdymo ratuką, kad pasirinktumėte piktogramą.
3. Paspauskite valdymo ratuką, kad patvirtintumėte atliktą veiksmą.
4. Norėdami grįžti į pagrindinį ekraną, paspauskite valdymo ratuką ir ilgiau palaukite.

#### 1. Įjungimas

JUNGTA: termostatas valdo šildymo įrenginį.  
OFF: termostatas nustoja valdyti šildymo įrenginį.

#### 2. Jutiklių tipai:

Vidinis jutiklis (temperatūrai valdyti)  
Ou: Išorinis jutiklis (temperatūrai valdyti)  
AL: vidinis / išorinis jutiklis (vidinis jutiklis temperatūrai valdyti, išorinis jutiklis temperatūrai roboti.)

#### 3. Laikrodis

Laikrodžio nustatymas, „Wi-Fi“ versija automatiškai sinchronizuos vietinį laiką po prisijungimo prie tinklo. Kai nepriisijungė prie „Wi-Fi“, turite rankiniu būdu nustatyti laikrodį.

#### 4. Ryškumas

Budėjimo režimo ekrano ryškumo nustatymas. Nustačius 0, ekranas išsijungs.

#### 5. Režimas

Rankinis režimas  
Programavimo režimas (grafiko režimas.)

#### 6. WIFI

ON: termostatas yra „Wi-Fi“ paskirstymo tinklo būsenoje.  
OFF: termostatas nėra Wi-Fi paskirstymo tinklo būsenoje.

#### 7. Temperatūros kalibravimas.

Temperatūros korekciją atlikite po 30 minučių termostato vikimo.

#### 8. Nustatykite temperatūrą

Nustatykite temperatūros diapazoną 5-45 °C.

#### Programoje suplanuokite savaitę

Numatytieji programos tvarkaraščio nustatymai

Laiko rodymas	SAVAITĖS DIENA (pirmadienis-pentadienis (1 2 3 4 5 rodoma ekrane))		SAVAITGALIS (ŠESTADIENIS (6 rodomas ekrane))		SAVAITGALIS (SEKMADIENIS) (7 rodomas ekrane)	
	LAIKAS	TEMP.	LAIKAS	TEMP.	LAIKAS	TEMP.
1 laikotarpis	06:00	20 °C	06:00	20 °C	06:00	20 °C
2 laikotarpis	08:00	15 °C	08:00	20 °C	08:00	20 °C
3 laikotarpis	11:30	15 °C	11:30	20 °C	11:30	20 °C
4 laikotarpis	13:30	15 °C	13:30	20 °C	13:30	20 °C
5 laikotarpis (1+2)	17:00	22 °C	17:00	20 °C	17:00	20 °C
6 laikotarpis (3+4)	22:00	15 °C	22:00	15 °C	22:00	15 °C

Atskiras grafikas gali būti nustatytas darbo dienomis (pirmadienį-pentadienį) ir savaitgaliais (šeštadienį arba sekmadienį).

## APIE WI-FI

### WI-FI PRIJUNGIMAS

Prieš naudodami „Wi-Fi“ termostatą pirmą kartą, turite sukongfigūruoti „Wi-Fi“ signalą ir nustatymus naudodami išmanųjį telefoną arba planšetinį kompiuterį. Tai leis palaikyti ryšį tarp prijungtų įrenginių.

#### 1 veiksmas

Atsisiųskite APP (1-1 pav.)



1-1 pav



1-2 pav. IOS



1-3 pav. Android

Ieškokite „Smartlife“ „Apple Store“ arba „Google Play“ arba naudokite naršyklę, kad nuskaitytumėte aukščiau esantį QR kodą (1-2 pav.) ir užbaikite paskyros registracija ir diegimą pagal programėlėje pateiktas instrukcijas.

#### 2 veiksmas

Prijunkite termostatą

1 būdas: nuskaitykite QR kodą, kad sukongfigūruotumėte tinklo vadovą (2.1 pav. – 2.3 pav.) Užbaikite prijungimą ir sąranką

1 būdas: nuskaitykite QR kodą, kad sukongfigūruotumėte tinklo vadovą (2.1 pav. – 2.3 pav.)



2.1 pav



2.2 pav

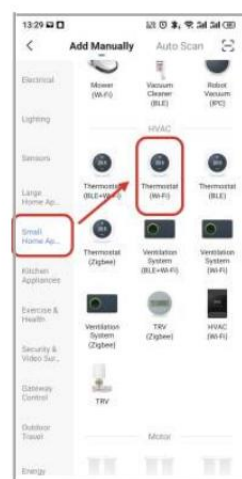


Nuskaitykite šį QR kodą



2.3 pav

2 metodas: įprastinis skirstomojo tinklo valdymas (2. 2.1 pav.)



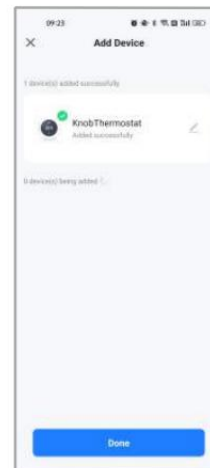
2.2.1 pav



2.2.2 pav

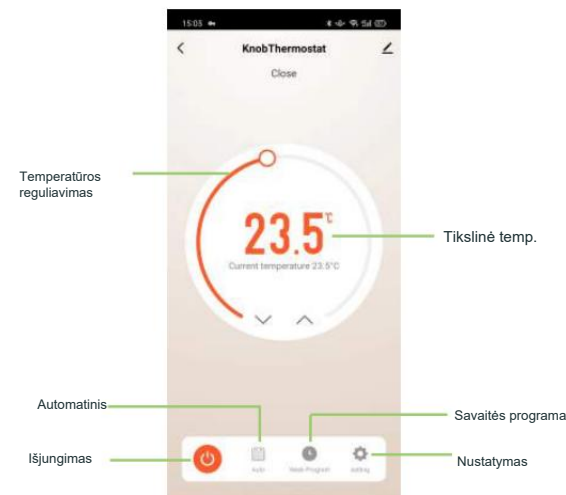


2.2.3 pav



2.2.4 pav

Programėlės veikimo sąsajos aprašymas (šildymo termostatas))



### IŠSKIRTINIŲ ATVEJŲ TVARKYMAS

Nr.	Atvejai	Sprendimas
1	Maitinimas įjungtas, bet neveikia ekranas.	Patikrinkite ar neatsilaisvino gnybtai tarp LCD ekrano ir maitinimo bloko.
2	Nėra išvesties verčių, bet ekranas veikia.	Pakeiskite naują LC skydelį arba naują maitinimo bloko dėžę.
3	Skydelio temperatūra skiriasi nuo kambaryje esančios.	Atlikite temperatūros kalibravimą (pateikta 1-ame punkte)

### PASLAUGA

Jūsų termostatui suteikiama 24 mėnesių garantija nuo įsigijimo datos. Aptarnavimas pasibaigus garantiniam laikotarpiui gali būti apmokestinamas. Daugiau informacijos susisiekite su mumis tiesiogiai.



„Wi-Fi“ nustatymas į „ON“ reiškia, kad termostatas yra „Wi-Fi“ susiejimo būsenoje.



Wi-Fi piktograma pradeda greitai mirksėti

### Daugiau nustatymų

